

# Biuletyn informacyjny KOKF2010 NR 3



## Pykadetko

Iwan Ries & Co. Pipe Shape Chart							
Apple	Bent Apple	Author	Billiard	Bent Billiard	Blowfish	Brandy	Bulldog
Bent Bulldog	Calabash	Canadian	Cavalier	Cherrywood	Chimney	Churchwarden	Cutty
Diplomat	Dublin	Egg	Freehand	Gourd Calabash	Hawkbill	Horn	Liverpool
Lovat	Lumberman	Oom Paul	Panel Billiard	Poker	Pot	Prince	Rhodesian
Bent Rhodesian	Strawberry	Tankard	Tomahawk	Tomato	Vest Pocket	Volcano	Zulu

Sobótka październik 2011

## Spis treści

str.1 Słów kilka z Zielonej Góry i Poznania.

str.2 Tytoń cz.2

str.4 Shape cz.2

str.7 Ciekawe linki

str.8 Znane postaci i fajka

## Zielona Góra 06.08.2011

Zielonogórskie spotkanie odbyło się w świetnej atmosferze i jak zwykle było doskonale zorganizowane dzięki znakomitemu organizatorowi jakim jest Leszek Sosnowski.

Miejsce pierwsze w konkursie zajął Michał Perczyński (PC Warszawa), drugie - Jerzy Deska (KKF Poznań), trzecie - Janusz Molski (MPC Szczecin). Na miejscu czwartym uplasował się nasz klubowy kolega, reprezentujący barwy Zielonej Góry - Roman Kalinowski.

Wśród pań triumfowała Danuta Pytel Molska.

Podczas spotkania w Zielonej Górze, odbyły się obchody 50-cio lecia fajczarskiej przygody Janusza Molskiego. Jubilatowi życzymy wielu następnych lat z fajką i dalszych sukcesów na niwie fajczarskiej.

## Poznań - Puchar "Novotel" - 03.09.2011

No i odbył się być może ostatni "Novotel" - wielka byłaby szkoda, gdyby te prognozy okazały się prawdziwe.

Była to jak zwykle bardzo udana impreza, a przede wszystkim rewelacyjne spotkanie towarzyskie.

Przed rozpoczęciem konkursu, odbyły się obrady RPKF, podczas których omówiono między innymi sprawy związane z wyjazdem polskich drużyn klubowych na Puchar Świata w Eidhoven, który odbędzie się w dniach 14-16 listopada bieżącego roku.

W konkursie zwyciężył Roman Kalinowski, a drużynowo KKF Poznań. Najlepsze miejsce wśród pań wylała sobie Elżbieta Dymkowska z KKF Koszalin.

KOKF2010 wystawił dwie drużyny, z których drużyna "A" zajęła 7, a drużyna "B" miejsce 11 na 11 sklasyfikowanych drużyn. Najlepszy z KOKF2010 okazał się Jakub Balcerzak, który zajął 28 miejsce, dzięki czemu otrzymał dodatkową nagrodę "Kalumetu" przyznawaną tradycyjnie za zajęcie 82 lub 28 miejsca - piękną fajeczkę z oliwki.

## TYTOŃ cz.2



### Suszenie i obróbka tytoniu

**AIR-CURED** - Suszenie powietrzem. Naturalny proces trwający od 4 do 8 tygodni. Suszenie samych liści ma dwie fazy - najpierw mocno podsuszane są one na sznurach lub drutach, potem się je wiąże w pęczki, by zachowały elastyczność. Burleye suszy się całą roślinę. Suszenie powietrzem jest trudną sztuką i wymaga stałego nadzoru. Za duża wilgotność może spowodować gnicie liści lub wywoływać ogniska pleśniowe, zbytne przesuszenie natomiast doprowadza do tego, że liście stają się kruche, łamliwe.

**FLUE-CURED** - Suszenie ciepłym powietrzem. Systemem rur doprowadzane jest ciepłe powietrze, które równomiernie penetruje całe pomieszczenie i bardzo szybko suszy liście. Temperatura jest stopniowo powiększana. Proces trwa ok. tygodnia i znakomicie eksponuje naturalne cukry, jednocześnie nie zmniejszając zawartości nikotyny.

**FIRE-CURED** - Suszenie ogniowe, suszenie z podwędzaniem trwa od kilku dni do kilku tygodni. W budynkach, które umożliwiają dobrą wentylację liście suszy się nad niewielkimi ogniskami z drewna liściastego oraz z ich wysuszonych liści. Dym wzbogaca smak tytoniu.

**SUN CURED** - Większość tytoni orientalnych podsuszana jest jednak na słońcu. Nieliczne odmiany wysychają do końca w promieniach słonecznych, niektóre dosuszane są pod wiatami, lub w ciepłym powietrzu, niektóre są podwędzane. Na słońcu suszony jest także burley z Kentucky, czyli tytoń nazywany po prostu Kentucky.

**CAVENDISHE** - Te tytonie produkowane są z wielu odmian - z Virginii, z Marylandów, z Burleyów. Po raz pierwszy świat o nich usłyszał od Thomasa Cavendisha. Nazywa się tak Virginie i Burleye powstałe podczas fermentacji liści ze słodkim dodatkiem syropu klonowego, cukru trzcinowego, ciemnego rumu, miodu. Określa się tym mianem także mieszanki tytoniowe, w których skład wchodzi pocięte już i zbite w bele Virginie, Burleye z dodatkiem tytoni przyprawowych oraz składnikami słodzącymi i smakowo-aromatycznymi. To tzw. druga fermentacja, a właściwie „dojrzewanie”. Bywają takie, gdzie typowy zestaw składników jest następujący: około 54 procent tytoniu, 22 procent wody, 8 procent alkoholu, sztuczne słodziki, czyli gliceryna i sorbitol, oraz cukier i syropy aromatyzujące.

## Mieszanki - blendy

**VIRGINIE** - Czysta Virginia wielu ludzi lubi ją palić. Ta odmiana tytoniu choć wszystkie Virginie są słodkie i zawierają sporo nikotyny miewają różne właściwości w zależności od kraju pochodzenia, regionu, gleby, stanowiska oraz od metody suszenia i fermentacji. Niektóre gotowe mieszanki zestawione są nawet z 30 i więcej rodzajów Virginii z całego świata. Do blendów typu Virginia zalicza się również mieszanki, do których dodawane są Burleye (szczególnie Kentucky i Tennessee), Marylandy oraz pikantny Perique, bardzo często sama Virginia jest delikatnie aromatyzowana (scented virginia).

**MIESZANKI ANGIELSKIE** - Powinien być złożony wyłącznie z tytoniu. Konserwatywni są Anglicy i to oni specjalizują się w zestawianiu takich mieszanek. Podstawą jest najczęściej Virginia. Najcenniejszym dodatkiem zaś są tytonie Orientalne w całym bogactwie lokalnych odmian, a przede wszystkim Latakia. Dla swojej pikantności korzysta się też często z Perique.

**AROMATYCZNE NATURALNE** - Rum i dodanie rozmaitych trunków (whisky, brandy, wina) przed i podczas fermentacji znakomicie wpływają na ostateczny smak tytoniu. Dla dobrego smaku wrzuca się do pociętego po fermentacji tytoniu, również drobno pocięte, suszone a nawet kandyzowane owoce, orzechy, aromatyczne zioła oraz przyprawy, kakao, naturalną czekoladę, płatki kwiatów (np. akacji, robinii akacjowej, karagany, lipy, cytrusów, itp.). Mieszankę taką pozostawia się do dojrzewania przez pewien czas. Efekty mogą być nadzwyczajne.

**SZTUCZNIE AROMATYZOWANE** - Do pociętej i wstępnie złożonej mieszanki bazowej dolewa się soków i syropów owocowych, niekiedy nalewek na etanolu czy glikolu, sztucznych miodów, aromatów identycznych z naturalnymi. Miesza się to później oraz suszy w bębnach i natychmiast pakuje w koperty, torebki lub puszkę. Niekiedy do blendu trzeba dodać konserwantów, bo bez nich tytoń by się zepsuł.



Cdn.

## SHAPE cz.2



**Canadian** - Taki Liverpool tylko, że ze spłaszczoną szyjką (o przekroju owalnym). Ustnik typu taper.



**Lumberman** - Tak jakby Canadian tylko z ustnikiem lovat saddle.



**Bulldog** - Diamentowa główka rozdzielona jest podwójną linią i łagodnie przechodzi w romboidalną w kształcie szyjkę i ustnik (kwadrat kopnięty o 45 stopni). Sama główka pochylona jest o kilka stopni do przodu w stosunku do szyjki. Bulldogi proste, benty. Odmiany: Bullcap, Bulldog Cad, Bullmoose.



**Rhodesian** - Właściwie bulldogi i rhodesiany to dwie grupy powodujące sporo zamieszania. Fajkarze tym bardziej utrudniają, że każdy używa własnych nazw i skal. Najczęściej jednak diamentowa główka i wychodząca z niej szyjka o przekroju okrągłym nazywana jest Rhodezjanem. Niektórzy stosują podział na wg przebiegu szyjki bez zawracania sobie głowy jej przekrojem. Prosta szyjka – Bulldo, gięta – Rhodezjan.

**Churchwarden** - Nazwa „strażnik kościelny” pochodzi od podobieństwa do stosowanego w kościele przyrządu do gaszenia świec. Bardzo ciekawa fajka i jednocześnie jeden z najstarszych kształtów w całej wielkiej historii fajczarskiej. Fajka powstała w Anglii bądź Danii (spór trwa lat prawie 400) w czasach dawnych, w czasach fajek wyłącznie glinianych.



Mała główka zasadzona na długim (nawet 30 cm) ustniku gwarantowała bardzo chłodny i suchy dym. Fajka niezwykle przyjemna w paleniu, jednak przez długość i kształt wymaga poświęcenia jej całej uwagi. Trudno trzymać ją tylko w zębach bez groźby złamania bądź zębów, bądź ustnika.



**Calabash** to fajka, która przyszła do nas z Afryki, gdzie rośnie roślina *Lagenaria vulgaris* z rodziny dyniowatych. Starannie wyginane tykwy teje roślinki tworzą główkę fajki. Umysłnie ukształtowane tykwy wysyłane są do firm fajkarskich, które umieszczają w nich wkładki z pianki morskiej. Pomiędzy tykwą a pianką jest wolne miejsce, gdzie dym, ochładza się, nie tracąc nic ze swego smaku i aromatu. Fajka idealna pod względem przenoszenia walorów palonej mieszanki, jednak bardzo duża i nieporęczna. Obecnie kalabasze to również określenie samego kształtu fajki.



**Dublin** - Główka zwężająca się ku dołowi i lekko odchylna od szyjki. Często główki są bardzo smukłe a ich ścianki cienkie, więc nie jest to koniecznie fajka dla początkującego. Zazwyczaj są to fajki bezfiltrowe. Oczywiście kształt od prostego aż po bardzo zbliżony do calabasha.

Kształt chętnie wykorzystywany przez fajkarzy przy produkcji autographów.



**Pear** - Fajka bardzo podobna do Dublina, ale bardziej zaokrąglona w stosunku do oryginału i dużo mniejsza. Do tego jest to jedna z niewielu fajek dostępnych prawie wyłącznie jako benty.



**Zulu** - Kształt nie należący do "typowych" jest kolejną wersją dublina. Tym razem tą szlachetną główkę pochylono do przodu i wyprowadzono z niej lekko giętą szyjkę i dodano giętą ustnik.



**Cutty** - To chyba najstarszy kształt fajki jaki powstał w Europie. Najczęściej spotyka się modele nie za bardzo wygięte, takie w okolicach 1/8 bent. Mają na ogół płasko zeszlifowany rim, niekiedy wręcz wypoziomowany, co podkreśla wychylenie główki. Są bardzo zgrabne i łatwo je utrzymać w zębach.



**Oliphant** - Fajka przypomina kieł słonia, w zasadzie jest to kształt niezmienny. Wywodzi się od fajek piankowych i cygarniczek.



**Horn** - Coś pomiędzy Cutty a Olifantem



**Oom Paul** - Zwana Wujkiem Paulem. Ustnik wygięty pod kątem prawie 90 stopni przechodzi w szyjkę fajki ustawioną równoległe do główki. Fajka pojemna i idealna dla ludzi potrzebujących lulkę, którą mogą palić i nie trzymać jej w rękach. Dawniej fajka żeglarszy.



**Zeppelin** - Coś jakby cygaro z wrzośca.



**Poker/Stand** - Główka fajki zazwyczaj w kształcie Billiard z płaskim dnem, które często przechodzi w płaską dolną część szyjki. Ten typ fajki powstał, by można było można ją było swobodnie odstawić na stół np. podczas gry w karty. Oczywiście główki miewają inne kształty: Dublin, Barrel (beczka), ustnik zazwyczaj saddle.



**Duke/Tankard** - Jedna z fajek arystokratek. Bardzo nietypowa i ciekawa. Wymyślona przez Dunhilla, obecnie produkowana przez wiele firm pod różnymi nazwami. Sama fajka to główka ze spodem podobnym do pokera jednak ścięta pod kątem tak, że postawiona kieruje ustnik dość wysoko. Oryginalny Duke nie ma żadnej szyjki, a aluminiową rurkę, w którą wkłada się długą, cienką i rurkę zakończoną ustnikiem. Wariacja zwana Don ma króciutką szyjkę zamiast aluminiowej rurki. Fajka bezfiltrowa.



**Cherrywood** - Nazwa pochodzi od fajek wytwarzanych w gałęzi wiśni. Dziś nazwa ta dotyczy również pokerów z dnem takim jak w fajce Diuk. Takiego Cherrywooda ze szczególnie cienką szyjką i ustnikiem nazywa się też Tankardem, podobnie jak Diuka.

## Od redakcji :)

Kochani klubowicze, nasze kalisko-ostrowskie "Pykadełko" zainteresowało już kilka osób i w formie plików .pdf trafiło do innych klubów.

Jednocześnie przypominam, że treści zawarte w naszym biuletynie, pochodzą z ogólnie dostępnych źródeł, do korzystania z których gorąco zapraszam, miejcie na uwadze fakt, że biuletyn stanowi jedynie skrót znajdujących się tam informacji.

Polecam szczególnie:

- forum fajczarskie - <http://www.fajczarze.pl/forum/>
- portal fajka.net - <http://www.fajka.net.pl/>
- kwartalnik TRAFIKA pod redakcją Jacka Schmidta
- książki o tematyce fajczarskiej.

Jeśli chodzi o książki to proponuję poszukać na serwisach aukcyjnych, czy w biblioteczkach klubowych kolegów.

### **Ciekawe linki przydatne przy datowaniu i identyfikacji starych fajek:**

[www.pipephil.eu/logos/en/dunhill/patent1.html](http://www.pipephil.eu/logos/en/dunhill/patent1.html)  
[www.rdfield.com/Articles/A\\_Dunhill\\_Pipe\\_Dating.htm](http://www.rdfield.com/Articles/A_Dunhill_Pipe_Dating.htm)  
[www.loringpage.com/](http://www.loringpage.com/)  
[www.pipepages.com/](http://www.pipepages.com/)  
[www.pipephil.eu/](http://www.pipephil.eu/)  
[www.pipephil.eu/logos/dunhill/shapes-I.html](http://www.pipephil.eu/logos/dunhill/shapes-I.html)  
[www.925-1000.com/british\\_marks.html](http://www.925-1000.com/british_marks.html)  
[www.silvercollection.it/englishsilverhallmarks.html](http://www.silvercollection.it/englishsilverhallmarks.html)  
[www.pipes-tabacs.com/peterson.php](http://www.pipes-tabacs.com/peterson.php)  
[www.loringpage.com/attpipes/bookupdate.html](http://www.loringpage.com/attpipes/bookupdate.html)  
[www.silvercollection.it/dictionarytobacconistA.html](http://www.silvercollection.it/dictionarytobacconistA.html)  
[www.silvercollection.it/ENGLISHSILVERMARKSXS.html](http://www.silvercollection.it/ENGLISHSILVERMARKSXS.html)  
[www.pipedia.org/index.php?title=Comoy's\\_Dating\\_Guide](http://www.pipedia.org/index.php?title=Comoy's_Dating_Guide)  
[www.pipepages.com/62bar8.htm](http://www.pipepages.com/62bar8.htm)  
[www.925-1000.com/americansilver\\_\\_Menu.html](http://www.925-1000.com/americansilver__Menu.html)  
[www.grayfoxonline.com/compendium.html](http://www.grayfoxonline.com/compendium.html)



## Znane postaci i fajka



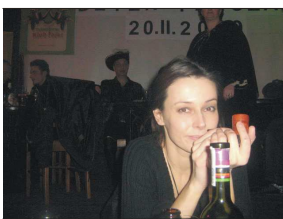
**Szymon Tadeusz Kobyliński** (ur.22.05.1927 w Warszawie, zm.15.04.2002 w Warszawie) – grafik, rysownik - karykaturzysta, satyryk, historyk i scenograf. Był także eseistą i pisarzem oraz autorem programów telewizyjnych i radiowych. Popularyzował polską kulturę oraz historię. Był znawcą broni i barwy Wojska Polskiego, broni białej i zbroi, głównie z okresu I Rzeczypospolitej.

**Zygmunt Bauman** (ur.19.11.1925 w Poznaniu) – polski socjolog, filozof, eseista, jeden z twórców koncepcji postmodernizmu. Znawca i interpretator Holocaustu. Nagrodzony m.in. nagrodą im. Theodora W. Adorno i nagrodą Księcia Asturii w dziedzinie komunikacji i nauk humanistycznych, zwaną też "hiszpańskim Noblem".



**Janusz Adam Onyszkiewicz** (ur.18.12.1937 we Lwowie) – polityk, matematyk, alpinista i speleolog, dwukrotny minister obrony narodowej (w latach 1992–3 i 1997–2000), poseł na Sejm X, I, II i III kadencji, od 2004 do 2009 poseł do Parlamentu Europejskiego (do 2007 wiceprzewod. PE, a od 2007 wiceprzewod. Komisji Spraw Zagranicz. PE).

**ks.Adam Edward Boniecki** (ur. 25 lipca 1934 w Warszawie) – katolicki prezbiter, generał zakonu marianów w latach 1993-2000, redaktor naczelny Tygodnika Powszechnego w latach 1999-2011.



**Renata Danciewicz** (ur.7.02.1969 w Lesznie) – aktorka filmowa i teatralna. Jest członkiem Polskiego Związku Brydża Sportowego. Tutaj (okazjonalnie) podczas konkursu w Zielonej Górze (2009).

W następnych odcinkach, znajdą się mniej lub bardziej znane postaci z całego świata, stanowiące przekrój ras, zawodów, itp..

# Wygasta fajka



## **Zmarł Krzysztof Miśkiewicz.**

Był członkiem KKF Poznań, wielbicielem tytoni aromatyzowanych oraz dużych fajek w typie duńskim (których pokaźny zbiór zgromadził w krótkim czasie).

Czarujący człowiek, zawsze uśmiechnięty i chętny do rozmów tak o “niczym” jak i o sprawach trudnych.

Aktywny użytkownik Forum Polskiej Fajki FMS, znany pod nickiem draco59 oraz portalu fajkowego Fajka.net jako jazz59.

Chętnie spotykał się z fajczarzami, czy to podczas cyklicznych spotkań klubowych, konkursów fajczarskich jak i zupełnie prywatnie.

W imieniu członków KOKF2010 składam kondolencje bliskim Krzysztofa.

Niech spoczywa w pokoju.

Nakład własny MM

Kontakt:

e-mail: [maciej.faja.maciejewski@wp.pl](mailto:maciej.faja.maciejewski@wp.pl)

tel. 668-698-376